

## 1990 Yılı Ya çay Kampanyamızın De erlendirmesi

*Nejat URAL  
Genel Müdür*



1990 Yılı Ya çay ürünü alımlarına, bölgesel olarak sahil kesiminde 4 Mayıs 1990 tarihinde başlanmıştır, kampanyanın açılışı 12 Mayıs 1990 tarihinde Maliye ve Gümrük Bakanımız, Sayın Adnan KAHVECİ tarafından yapılmıştır.

45 Ya çay fabrikasına başlı 2681 alım yerinde 1138 alım ekibi ile sürdürülen kampanya 173 gün boyunca devam etmiş ve kampanya süresince 895 dekar alanda üreticilerimizden 472.203 ton ya çay ürünü satın alınarak kampanya 23 Ekim 1990 tarihinde sona ermiştir.

Ülkemizde çay tarımı ve sanayii; ekonomik, sosyal ve kültürel yönden önemli bir yere sahiptir. Bu düşünce ile kampanya öncesinden başlatılarak kampanya süresince; hem çay üreticisinin, hem de ülke ekonomisinin lehine sonuçlar alabilmemiz için üreticisiyle, çalışanlarıyla, yönetici-

cisiyle kaliteli üretim ve başlıca letmecilik temel hedefine yönelik olarak bir program dahilinde çeşitli etkinliklerde bulunulmuştur. Bu amaç doğrultusunda:

- Tüm ya çay işletmeleri kampanya öncesinden gerekli teknik bakım ve onarımdan geçirilmiş, gelişen teknolojiler yakından izlenerek fabrikalarımızın daha rantabl ve kaliteli çay imalatı yapacak şekilde yenileme ve modernizasyon çalışmaları tamamlanmıştır.

- Üreticilerin eğitilmesine önem verilmiş; yetiştiricilik, hasat ve alımında satma esaslarında dikkat edilecek hususlar üzerinde durulmuştur. Çaycılığımızın geleceği açısından açıklanmasında fayda görülen hususlar bildiriler halinde dağıtılmıştır. Ayrıca zaman zaman düzenlenen toplantılarla üreticiler aydınlatılmıştır.

- Yaş çay alımlarında bölgeler

arası uygulama birliğinin sağlanması amacıyla fabrika müdürleri ve alım yerlerinde çalışan çay eksperleriyle zaman zaman toplantılar yapılmıştır.

- Satılan ya çayın kalitesi ve kuru çayın üretimi her gün Genel Müdür, Genel Müdür Yardımcıları ve Deire Başkanları tarafından izlenmiştir.

- Tüm Ya çay fabrikaları ve Paketleme fabrikaları ile çay Araştırma Enstitüsünde mevcut olan Laboratuvarlarımızda, TSE ve Uluslararası kaliteli çay normuna uygun kuru çay üretimini sağlamak amacıyla gerekli analizlerin yapılabilmesi için gereken araç-gereç ve personel ihtiyaçları karşılanmıştır.

- Laboratuvarlarda, günlük üretilen çay nevelerinden alınan numuneler üzerinde kaliteye yönelik analizler yapılmıştır. Tadım çalışmalarının

yanısına rutubet, kafein, ekstrakt, selüloz, tanen, kül gibi kaliteye do rudan tesir eden kimyasal analizler yapılarak sonuçları ilgili birimlere günlük olarak iletilmiştir ve böylece üretimle kalite kontrol birarada yürütülmü tür.

1990 kampanyası süresince üreticilerden alınan ya çay ürünleri bekletilmeden fabrikalara ula tırılmış ve günlük

i lenerek kalite standardına uygun kuru çay üretimine özen gösterilmiştir. Ya çay alımları, günlük 6070 ton'luk kapasiteye ula ncaya kadar dekar başına 20 kg, izdiham dönemlerinde ise 10 kg üzerinden yapılmıştır.

Üreticilere, bir önceki yıla göre verilen ya çay taban fiyatında % 58 oranında artış yapılarak sürgün dönemleri itibariyle, üreticinin lehine ar-

tan oranlı farklı fiyat uygulaması yapılmıştır. Yine ilk defa bu kampanya döneminde başlatılarak, ya çay alımlarında kamyonlara yükleme için kg başına 10 TL. ücretin üreticiye ödenmesi esas kabul edilmiştir.

Üreticiye 1989 ve 1990 yıllarında ödenmesi kabul edilen taban fiyatlar sürgün dönemleri itibariyle şöyledir.

Sürgün Dönemi	1989 Yılı (TL.)	1990 Yılı (TL.)	Artış %
Mayıs - Haziran (1. Sürgün)	550	850	% 55
Temmuz - Ağustos (2. Sürgün)	570	900	% 58
Eylül - Ekim (3. Sürgün)	600	975	% 63

Üreticilere, satın oldukları çayın bedeli olarak ödenecek toplam 428.3 milyar TL'nin 18 Mart 1991 tarihi itibariyle 314.3 milyar TL'si yani % 73'ünün ödenmesi tamamlanmış olup, geriye kalan kısmın ödenmesine devam edilmektedir. Ya çay bedellerinin ödenmesi, mümkün olan en kısa zamanda tamamlanarak üreticiler alımlarının ve emelinin karlılığını zamanında alması olacaktır.

1990 Yılı' kampanyası döneminde gerçekleştirilen toplam 622.000 ton ya çay rekoltesinin 472.215 tonu Çaykur tarafından satın alınmış ve günlük 6070 ton'luk ya çay imleme kapasitesi tam kullanılmıştır. Bunun sonucunda 95.595 ton kuru çay imal edilmiştir.

1985 yılında 3092 sayılı kanunla Kurulu umuz eliyle yürütülen çayda devlet tekelinin kalkması sonucu Çaykur'un

yanında özel sektör de 1990 yılında irili ufaklı toplam 123 adet ya çay işletmesinde günlük 3600 tonluk imleme kapasitesiyle ya çay kampanyasına iştirak etmiş ve özel sektöre satın alınan ya çay miktarı 150.000 ton ve üretilen kuru çay miktarı ise 30.000 ton olarak gerçekleştirilmiştir.

Son beş yılda Çaykur ve özel sektöre ya çay, üretilen kuru çay ve pazar payları şu şekildedir.

YILLAR	YA ÇAY REKOLTESİ		ÜRETİLEN KURU ÇAY (TON)	
	ÇAYKUR	ÖZELSEKTÖR	ÇAYKUR	ÖZELSEKTÖR
1985	602.474	27.500	132.978	5.500
1986	669.771	55.000	140.261	11.000
1987	566.609	115.700	119.775	23.140
1988	581.339	218.661	121.486	43.732
1989	530.510	200.000	108.406	40.000
1990	472.203	150.000	95.595	30.000

1990 yılında toplam ya çay rekoltesinde bir önceki yıla göre %14 düşülmüştür, buna paralel olarak kuru çay üretim miktar

ları da azalmıştır. Rekolteadaki düşüşü %14 olmasına rağmen Çaykur'un satın aldığı ya çay miktarında ki azalış %10 düzeyinde kalmıştır, buna karşılık özel sektörün satın aldığı ya çay ve ürettiği kuru çay miktarında ki kaybı %25'e ulaşmıştır.

Rekoltedeki düşüşü %14 olmasına rağmen Çaykur'un satın aldığı ya çay miktarında ki azalış %10 düzeyinde kalmıştır, buna karşılık özel sektörün satın aldığı ya çay ve ürettiği kuru çay miktarında ki kaybı %25'e ulaşmıştır.

YILLAR	TOPLAM REKOLTE (TON)	TOPLAM KURUÇAY (TON)	PAZAR PAYI (%)	
			ÇAYKUR	ÖZELSEKTÖR
1985	629.974	138.478	96	4
1986	724.771	151.261	92	8
1987	682.309	142.915	83	17
1988	800.000	165.218	73	27
1989	730.510	148.406	73	27
1990	622.203	125.595	76	24

Son 5 yıllık rekolte dikkate alınarak Çaykur ve Özel Sektörün satın aldıkları ya çay miktarları birlikte incelendiğinde, % 73'e kadarine Çaykur pazar payının 1990 yılında % 14 olan toplam rekolteadaki düşüşüne rağmen Çaykur'un sektör payının artması ve % 76'ya ulaştığını anlaşılmaktadır.

1986 Yılında Arhavi Çay Fabrikasında üretime geçilen ve Dünya'da üretilen çayın % 25'ini tekil eden YEİL ÇAY'ın üretimine 1990 yılında da devam edilmiş, ve toplam 321 ton YeİL Çay üretimi gerçekleştirilmiştir. Siyah çaya oranla 10 kat daha fazla C Vitamini ve ayrıca B1, B2 ve Tanen'ce zengin olan YeİL Çay'ın halkımızın tüketimine sunulması kararlaştırılmış olup Eylül ayından itibaren piyasada YeİL Çay satışlarına başlanmıştır.

1990 yılı, önceki yıl başlatılan ihracat hamlesinin doruğuna ulaşmış bir yıl olmuştur. 1989 yılında başlatılan ihracat 34.193 ton ihracatlık çay'ın 1990 yılında bakiye kalan

9111 tonluk kısmının ihracatı tamamlanmış ve 1990 yılında başta SSCB'ne 30.000 ton olmak üzere çeşitli ülkelere ihracatı taahhüt edilen toplam 41.976 ton dökme ve paketli çaydan şimdiye kadar 28.183 tonunun ihracı gerçekleştirilmiş ve bunun karşılığında 99.316 milyar TL. döviz ülke ekonomisine kazandırılmıştır.

Paketli çay ihracatının yanında 1990 yılında Dökme çay ihracatında da önemli artışlar kaydedilmiş, başta ABD, Hollanda Polonya ve Almanya olmak üzere toplam 14 ülkeye 6.751 ton dökme çay ihracatı başlatılmış, yıl içerisinde

sinde bunun tamamının ihracatı tamamlanmıştır.

1990 yılında gerçekleştirilen ihracat taahhüdleri bir önceki yıla göre % 64, elde edilecek döviz karşılığında ihracat gelirlerinde de % 142 oranında artış sağlanmıştır.

Çaykur'un ihracat göstergelerindeki bu başarıya ulaşmada en büyük pay üşesiz ki istenen evsafı ve ekilde ya çay ürünü velien üreticilerimizin ve tam bir üretim seferberliğine katılan, üretimin her kademesinde çalışan görevli personelimizindir.

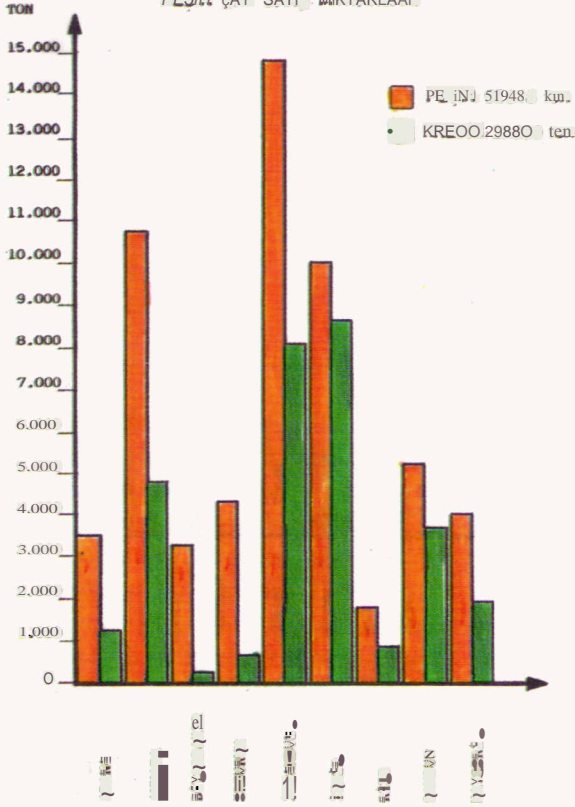
YILLAR	DÖKME (TON)	PAKETLİ (TON)	TOPLAM (TON)	BEDEL (MİLYAR TL.)
1985	-	807	807	990.182
1986	-	488	488	707.205
1987	-	-	-	-
1988	-	189	189	692.428
1989	4500	20.582	25.082	76.368.600
1990	6751	21.432	28.183	99.316.700

1985 - 1990 Yılları İhracatımız

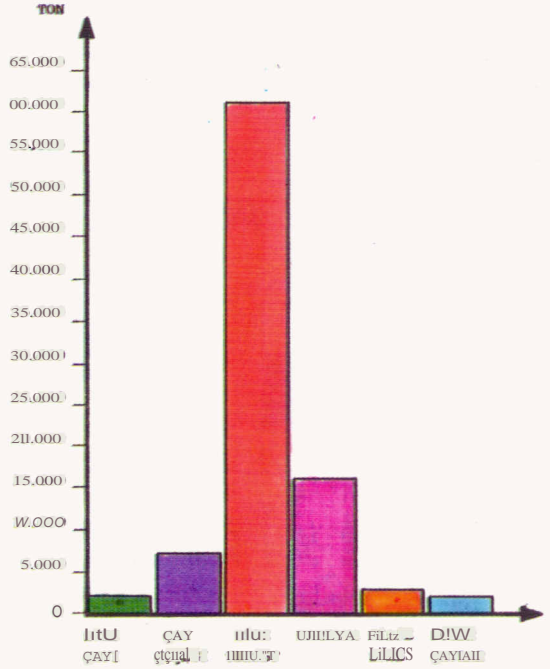
# 1990 YILU SATILANLARIN DEGERLENDIRMESI

## 1990 YILU İÇ SATILARI

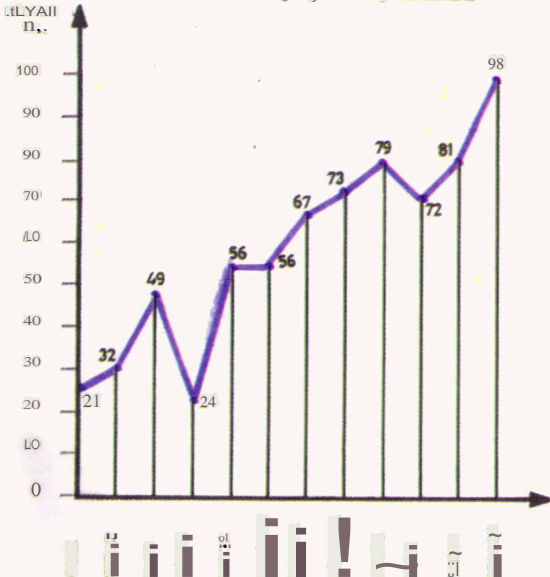
1990 YILU İÇ SATILARI İTİBARI İLE KRİFOO VE PESİH ÇAY SATIŞ MIKTARLARI



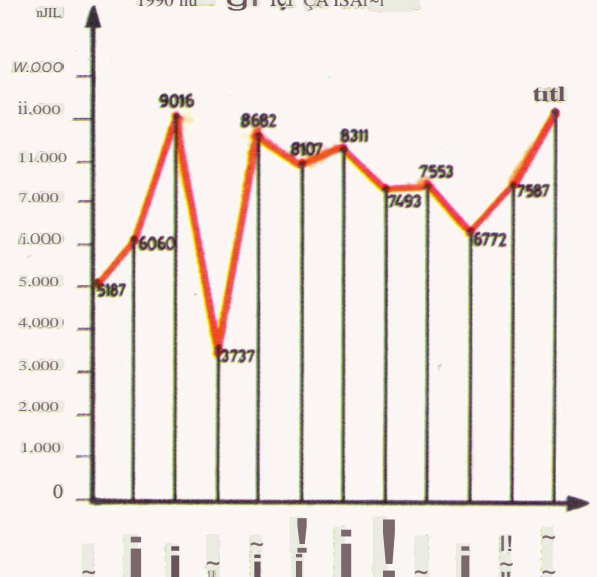
1990 YILU İÇ SATILARI İTİBARI İLE ÖZEL ÇAY SATIŞ MIKTARLARI

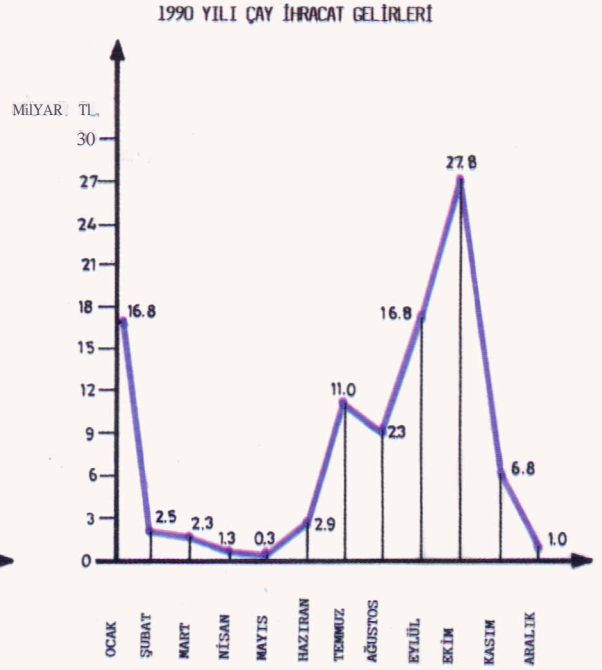
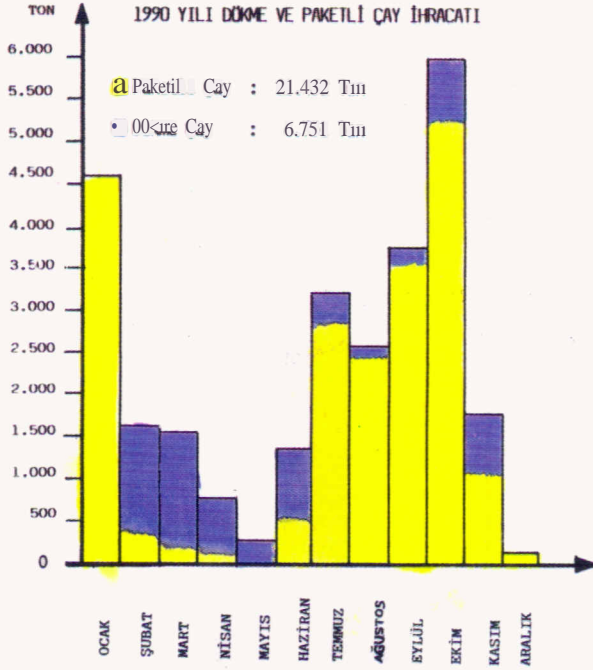


1990 YILI MİLLİ İÇİ ÇAY SATIŞ MİKTARLARI



1990 YILI MİLLİ İÇİ ÇAY SATIŞ MİKTARLARI

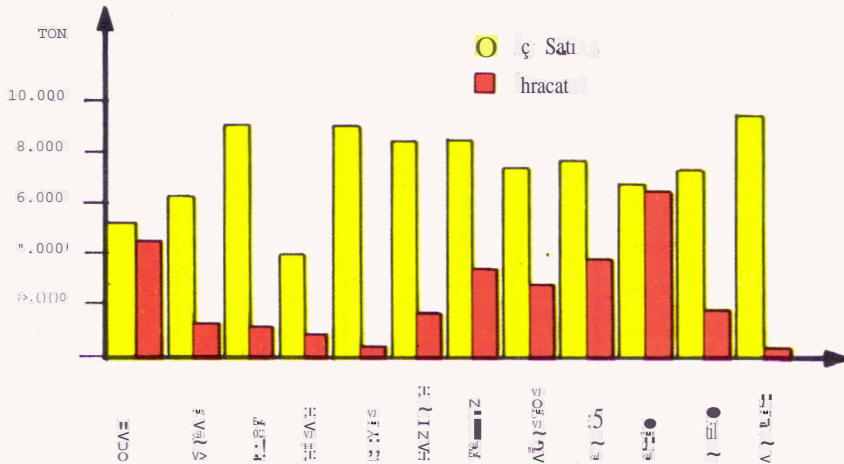




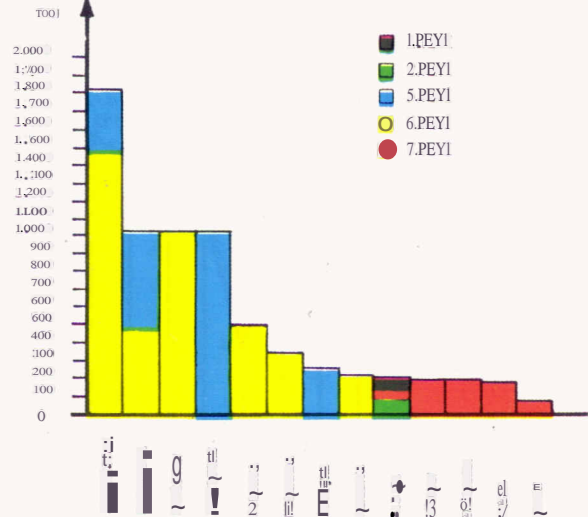
### 1990 YILI DIŞ SATIŞLARI

### 1990 YILI GENEL SATIŞLAR

#### 1990 YILI HİJİTİ ÇAY SATIŞI



#### 1990 YILI DÖKME ÇAY İHRACATININ AYLIK İZLENİMLERİ



01.01.1990 - 31.12.1990 TARİHLERİ ARASINDAKİ ÇAY SATIŞLARI (TON-MİLYON TL.)

AYLAR	YURT İÇİ		HRACAT		TOPLAM	
	AYLAR	BEDEL	AYLAR	BEDEL	AYLAR	BEDEL
OCAK	5.187.9	27.1727	4.672.6	16.791.2	9.860.5	43.963.9
ŞUBAT	6.060.8	32.267.5	1.639.8	2.495.3	7.700.6	34.762.9
MART	9.016.1	49.542.3	1.535.8	2.298.9	10.551.9	51.841.3
NİSAN	3.737.3	24.126.2	757.8	1.296.4	4,495.1	25,422.6
MAYIS	8.682.7	56.410.0	229.0	320.3	8.911.7	56.730.4
HAZİRAN	8.107.7	56.579.9	1,667.8	3.174.2	9.775.5	59.754.2
TEMMUZ	8.311.1	67.625.5	3.090.8	10.860.5	11,402.0	78,486.0
AĞUSTOS	7.493.1	73.254.5	2.673.9	9.303.1	10.167.0	82.557.6
EYLÜL	7.553.6	79.503.8	3.793.9	17.005.9	11,347.5	96.509.7
EKİM	6.772.8	71,709.0	6.189.4	27.749.5	12.962.1	99.458.5
KASIM	7.587.0	80.832.8	1,772.5	6.954.1	9.359.5	87.786.9
ARALIK	9.318.7	98.483.8	159.9	1.066.9	9.478.6	99.550.7
TOPLAM	87.828.7	717.508.1	28.183.4	99.316.7	116.012.1	816.824.8

Gerek iç piyasada, gerekse dış piyasada tüketicilere daha kaliteli ve modern makinelerde imal edilen paketli çay sunabilmek amacıyla 1990 yılında paketli çay üretiminde makina kapasitesini artırıcı çalımlar yapılmı ve bunun sonucunda Almanya'dan 4 adet 1000 gr'lık Otomatik dolum yapan makina ithal edilerek montaj işlemlerine geçilmi kısa zamanda montaj ve deneme üretimleri tamamlanarak normal üretim başlanılmıdır. Böylece Kurulu umuzda makinede paketli çay üretim kapasitesi 72.000 tonlyıldan 92.000 tonlyıl'a çıkarılmıdır.

1989 yılında çay'a alternatif ürünler olarak; Kivi, pekböceği, Narenciye yetiştiriciliği için Kurulu umuz Merkez ve Hayrat fidanlıkları

rında tesis edilen bahçelerde başlatılan çalımlar 1990 yılında da sürdürülmü, özellikle Dünya'da yeti en tüm Kivi türlerinin bölgede denemeye alınması ve bunun için ilgili uzmanların bölgeye getirilmesi hususunda Sayın Bakanımızın talimatları doğrultusunda FAS'tan uzman ekipler davet edilmiştir. Araştırma istasyonunda inceleme yapan uzmanlar denemeye alınan fidanların yetiştirilmesini çok iyi bulmuşlar ve teknik birliki konusunda yardımcı olacaklarını ifade etmişlerdir.

Ülkemiz çay sektörünün başarıya ulaşabilmesi için; gelişen teknolojilerin izlenerek kaliteli çay imal edilmesi, üretim-tüketim dengesini kurarak ve koruyarak uluslararası kalite normlarına uygun kuru

çay üretilmesi, 1989'da başlatılan ve 1990 da doruğa ulaşan ihracat hamlesinin kesinleşmiş sürdürülmesi çalımlarımızın temeli olmuştur.

Serbest Piyasa Ekonomisi içinde, karlı rekabete dayalı olarak; üreticinin alınlarının karlılığı verildiği, tüketicinin maximum faydayı sağladığı ve gündelik yaşamımızın ayrılmaz bir parçasını oluşturan insan sağlığına pek çok yönden yararlı, ÇAY gibi bir ürünü üreten ÇAYKUR gibi büyük bir kuruluşun yetkili olarak, geride bıraktığımız 1990 yılı kampanyasının ardından gelecekte de aynı hedefleri daha da geliştirerek sürdürmek ve başarıya ulaşmak dileğiyle bu çetin yolda her kademe de emeği geçenlere teşekkürlerimi sunarım.